

マチマチweb講座

第4回

街路の高質化で ウォークブルなまちづくり

国士舘大学 理工学部
まちづくり学系 講師
西村 亮彦

2021年12月20日

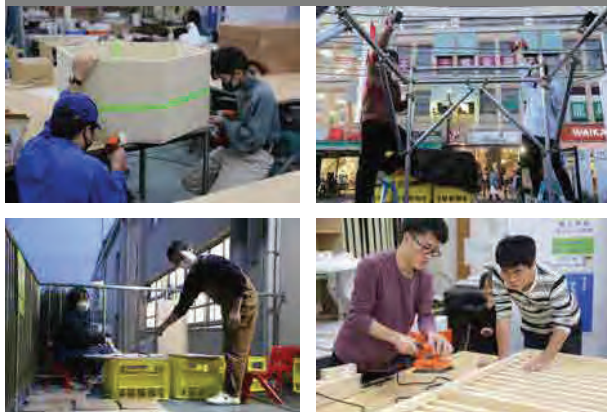
「人の景」をデザインする

人間

HUMAN + SCAPE

風景

「DIYアーバンズム」



自己紹介

西村 亮彦 (にしむら あきひこ)



1981年 横浜生まれ (40歳！)
2005年 東京大学 人文地理学教室 卒業
2008年 東京大学大学院 景観研究室 修士課程 修了
2011年 東京大学大学院 景観研究室 博士課程 修了
2011.6~2014.8 メキシコ国立自治大学 研究員
2014.9~2018.3 国土交通省 国土技術政策総合研究所 研究官
2018.4~ 国士舘大学 理工学部 講師

専門：都市デザイン・公共デザイン

広場

ストリート

人間行動

デザイン

仕事紹介 (国土技術政策総合研究所にて)

PDF公開中!

■ 人中心の道路デザインに関する技術資料の作成



全国各地の事例を
知りたい

<http://www.nilim.go.jp/lab/bcg/siryoutnn/tnn1029.htm>

事業の進め方を
知りたい

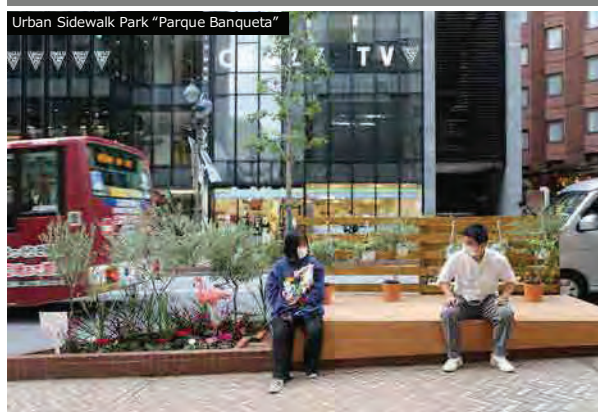
<http://www.nilim.go.jp/lab/bcg/siryoutnn/tnn1009.htm>

デザインの考え方を
知りたい

<http://www.nilim.go.jp/lab/bcg/siryoutnn/tnn1026.htm>

公共空間の設計・施工

Urban Sidewalk Park "Parque Banqueta"



HUMANSCAPE URBANISM

西村研究室 720



HUMANSCAPE AND URBAN DESIGN LAB

公共空間利活用の社会実験

ソトノバアワード2020
部門賞受賞!



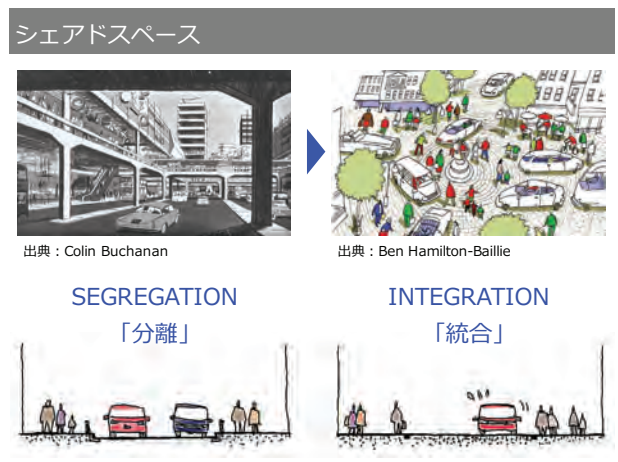
「ゲリラアーバンズム」

渋谷公園通り
カーデニングコンテスト
審査委員長賞





- ### これからの時代の街路デザインのキーワード
1. SHARED SPACE
 2. TRANSIT MALL
 3. LANE MANAGEMENT
 4. SUPERBLOCK



シェアドスペース

交通円滑化・交通安全の確保



Works that Work

シェアドスペース



シェアドスペース

単路型



シェアドスペース

広場型



シェアドスペース

横断型



シェアドスペース

メキシコ

世界最大級のシェアドスペース！

- 代表幅員：26m
- 整備延長：2,5km



アルカルデ通り (グアダハラ)

シェアドスペース

メキシコ



AFTER



アルカルデ通り (グアダハラ)

シェアドスペース

メキシコ



アルカルデ通り (グアダハラ)

シェアドスペース

メキシコ



アルカルデ通り (グアダハラ)

レーンマネジメント

アルゼンチン

コリエンテス通り (ブエノスアイレス)

Después



レーンマネジメント

アルゼンチン

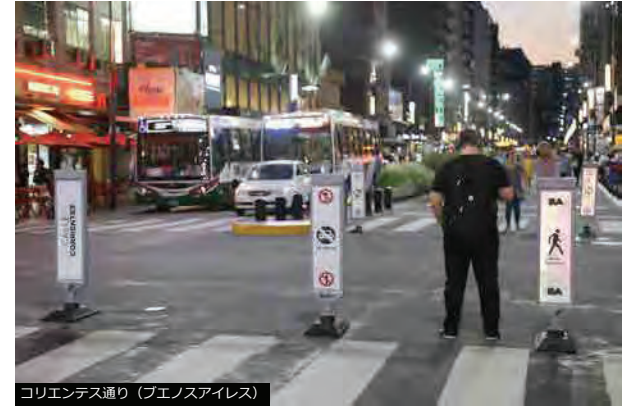
コリエンテス通り (ブエノスアイレス)



レーンマネジメント

アルゼンチン

コリエンテス通り (ブエノスアイレス)



レーンマネジメント

アルゼンチン

コリエンテス通り (ブエノスアイレス)



レーンマネジメント

アルゼンチン

コリエンテス通り (ブエノスアイレス)



レーンマネジメント

アルゼンチン

コリエンテス通り (ブエノスアイレス)



レーンマネジメント

アルゼンチン

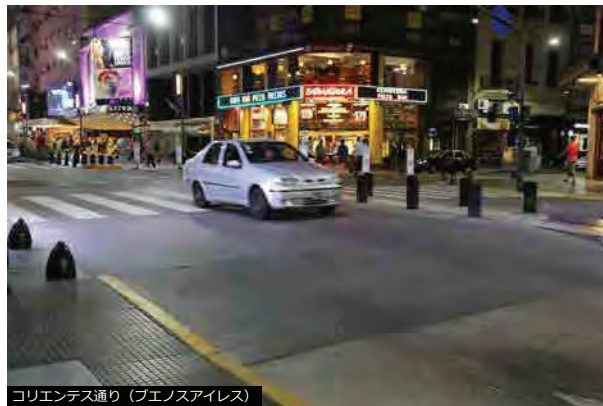
コリエンテス通り (ブエノスアイレス)



レーンマネジメント

アルゼンチン

コリエンテス通り (ブエノスアイレス)



スーパーブロック

スペイン



Supermanzanas de Barcelona: el exitoso plan antiodios que arranco con la oposición vecinal. W. E. Torres, El País, 9 Octubre 2010.

スーパーブロック

アルゼンチン

トリナル地区 (ブエノスアイレス)



- 歩行者主体の舗装
- シームレスな舗装
- フラットな断面
- イメージハンブ
- イメージ狭さく
- 設置物による緩やかな分節
- 沿道の一体化・緑化

シェアスペースの作り方

安全に運転してもらうためには？

三条通 (京都市)



安全に横断してもらうためには？

道後温泉駅前 (松山市)



自由に横断してもらうためには？

ロープウェイ街 (松山市)



安心して歩き回ってもらうためには？

山代温泉 (加賀市)



イギリスのガイドライン

Level Surface (フラットな路面)

- A street surface with no level difference to segregate pedestrians from vehicular traffic.

Comfort Space (安心できる空間)

- An area of the street predominantly for pedestrian use where motor vehicles are unlikely to be present.

Ladder Grid (ハシゴ型の横断)

- As a general rule, where specific provision of comfort space is considered necessary, a ladder grid will also be required. (comfort spaces on either side are linked by the crossings)



Sharingとは

自動車運転者等の「思いやりのある行動」によって、歩行者がより自由に移動できる・したいと思える状況を促すこと

- The ability and willingness of pedestrians, facilitated by the sympathetic behaviour of motorists and others, to move freely around the street and use parts of it that, in a more conventional layout, would be considered largely dedicated to vehicular use

シェアスペースのデザインマナー

LEVEL SURFACE (フラットな路面)



DfT, Local Transport Note 1/11, 2011

シェアスペースのデザインマナー

COMFORT SPACE (安心できる空間)

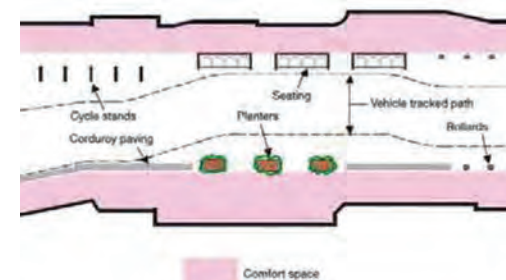


Figure 6.7 Comfort space

DfT, Local Transport Note 1/11, 2011

シェアスペースのデザインマナー

COMFORT SPACE (安心できる空間)



ファニチャーの配置によって
暗示的な道路の端を作り出し、
疑似的に移動軸を作り出す

シェアスペースのデザインマナー

PUBLIC SEATING (座る場所)



DfT, Local Transport Note 1/11, 2011

シェアスペースのデザインマナー

PUBLIC SEATING (座る場所)



ファニチャーや滞留空間の設えによる視覚的な狭まりが、
運転手に対して速度抑制効果を発揮させる

<http://www.begegnungszonen.or.at/details.php?Projektnummer=39>

シェアスペースのデザインマナー

EDGE FRICTION (境界部の「摩擦」)



ファニチャー (ベンチ、フラッグ) や
沿道のカフェテラス等を横方向に並べ
「シンコペーション」させる

SHARED SPACE POTENTIAL ANALYSE RIED IM INNKREIS, 2013

シェアスペースのデザインマナー

COURTESY CROSSING (譲り合い横断歩道)

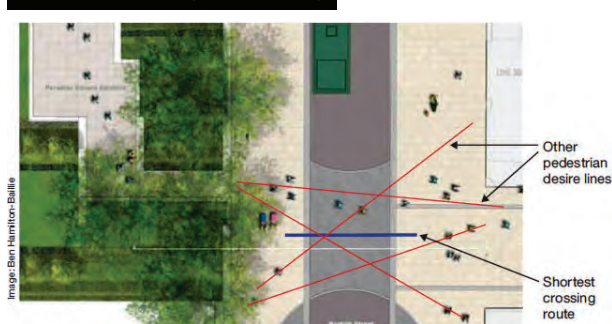
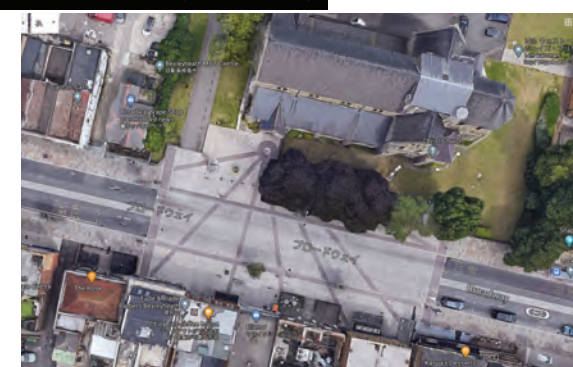


Figure 6.5 Crossing accommodating various desire lines

DfT, Local Transport Note 1/11, 2011

シェアスペースのデザインマナー

COURTESY CROSSING (譲り合い横断歩道)

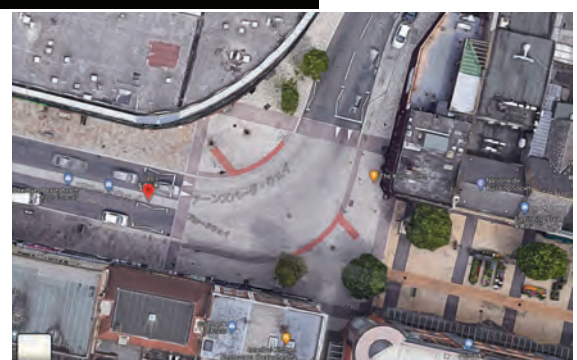


フロドウェイ@ロンドン (ベクスレー)

Google Maps

シェアスペースのデザインマナー

COURTESY CROSSING (譲り合い横断歩道)

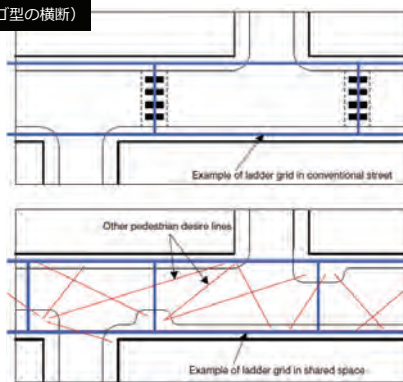


アーンズバークウェイ@ロンドン (ベクスレー)

Google Maps

シェアスペースのデザインマナー

LADDER GRID (ハシゴ型の横断)



DfT, Local Transport Note 1/11, 2011

シェアスペースのデザインマナー

TACTILE PAVING (触覚舗装)



DfT, Local Transport Note 1/11, 2011

日本版シェアスペース



外宮参道@伊勢市



花見小路@京都市



祇園丁通り@津和野町



鉄輪温泉@別府市

歩行者主体の舗装

山代温泉 (加賀市)



歩行者主体の舗装

山代温泉 (加賀市)



歩行者主体の舗装

山代温泉 (加賀市)



シームレスな舗装

さかさ川通り (大田区)



さかさ川通り (大田区)
歩車道で舗装の材質とパターンを統一している
イベント時の使い勝手も考慮し、歩車道境界はセミフラットとし、ポラードで緩やかに分離している

シームレスな舗装

レンガみち (女川町)



フラットな断面

酒蔵通り (伊丹市)



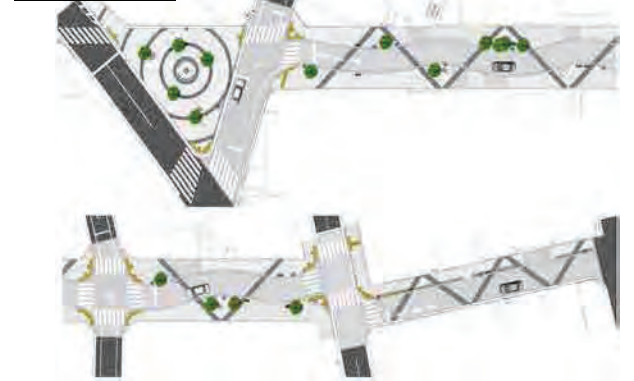
シームレスな舗装

さかさ川通り (大田区)



シームレスな舗装

さかさ川通り (大田区)



フラットな断面

ロープウェイ通り (松山市)



フラットな断面

ロープウェイ通り (松山市)



フラットな断面

三条通 (京都市)



フラットな断面

三条通 (京都市)



イメージハンプ

旧山陽道 (防府市)

- 自動車の走行速度を抑制するため、特に**交差点や人の出入りが多い箇所等**にハンプを設置する方法もある。自動車の円滑な走行と安全確保のバランスを考慮しながら、**景観にも配慮したハンプの仕様**を検討する。



旧山陽道 宮市・国衛地区 (防府市)
交差点部における石張り舗装によるイメージハンプの設置

イメージハンプ

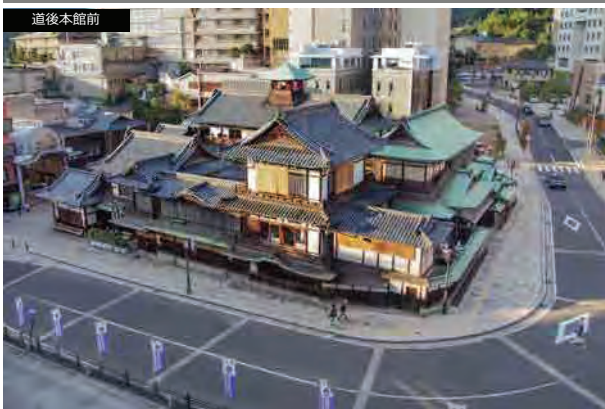
門前通り (白河市)



門前通り (白河市)
周囲と調和したピンコロ舗装によるハンプの設置

イメージハンプ

道後本館前



イメージハンプ

津和野本町・紙園丁通り (津和野町)

- 自動車の走行速度を抑制するため、**交差点部の舗装パターンを変更**する方法もある。



津和野本町・紙園丁通り (津和野町)
交差点部にも大型車の展開にも耐える網代貼り (フィッシュボーン) を採用

横断部の暗示

旧東海道品川宿 (品川区)

- 自動車の走行速度を抑制するため、**交差点部の舗装パターンを変更**する方法もある。



旧東海道品川宿 (品川区)
交差点部や人の出入りがある箇所では、他の区間と差別化を図るため横断部にも石畳舗装を設置

横断部の暗示

道後温泉駅前



イメージ狭さく

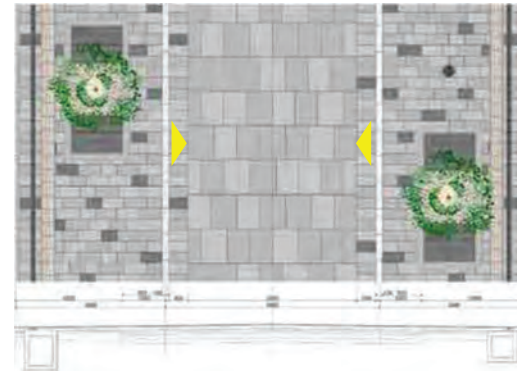
神門通り (出雲市)



神門通り (出雲市)
歩行空間と車道部を同系統の素材(石畳)で統一している
歩道部の舗装(ターンが白線の内側)はみ出すことで、
視覚的な狭さくの効果が生じ、通過車両の速度抑制に貢献している

イメージ狭さく

神門通り (出雲市)



イメージ狭さく

- 車道部が狭く、歩行空間が広く見えるような視覚的效果を生むため、区画線の内側に路側帯に準じた舗装材を採用することで、**路側帯と車線の間に中間領域的な雰囲気**を創出する



旧山陽道 宮市・国衛地区 (防府市)
車道部に路側帯の舗装がにじみ出すように設置



中尊寺通り (み泉町)
車道中央部のみ石張り舗装とすることでイメージ狭さくを喚起

設置物による緩やかな分節

歩車道の一体化・ゆるやかな分節

- 空間的に分断された印象を和らげるため、**歩車道を一体的な素材で舗装**する。(可能な限り、車道ではなく歩道の舗装仕様で統一を図る)
- 細身のポラードや植栽マス等のストリートファニチャーで区切る**ことで、空間の連続性を保ちながら、緩やかに分節することができる。(緑石を用いずフラットにするとより効果が高まる)



ナント (フランス)
細身のポラードによって歩車分節はされているが、同一素材でフラットな舗装が施されている
自動車が進んでいなければ、歩行者は自由に横断することが可能となっている

設置物による緩やかな分節

サンキタ通り (神戸市)



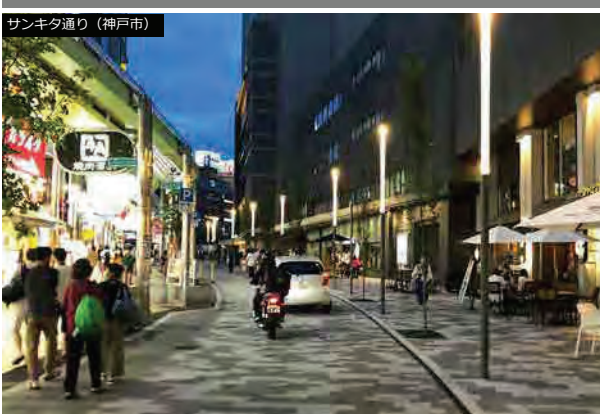
設置物による緩やかな分節

サンキタ通り (神戸市)



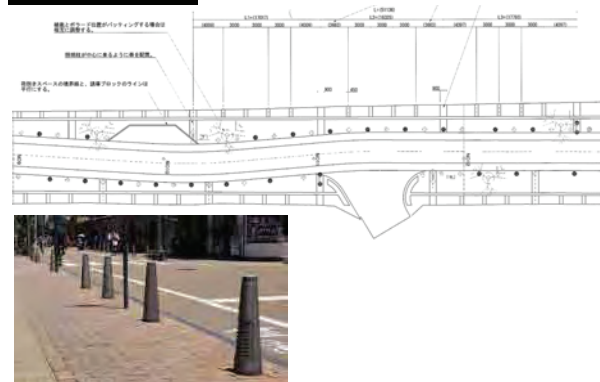
設置物による緩やかな分節

サンキタ通り (神戸市)



設置物による緩やかな分節

ロープウェイ通り (松山市)



設置物による緩やかな分節

多目的な境界装置

津和野本町・紙園丁通り (津和野町)



設置物による緩やかな分節

多目的な境界装置

津和野本町・紙園丁通り (津和野町)



設置物による緩やかな分節

多目的な境界装置

長門湯本温泉 (長門市)



設置物による緩やかな分節

多目的な境界装置

長門湯本温泉 (長門市)



沿道の一体化・緑化

酒蔵通り (伊丹市)



沿道の一体化・緑化

酒蔵通り (伊丹市)



沿道の一体化・緑化

酒蔵通り (伊丹市)



酒蔵通り (伊丹市)
フラットな歩車道境界の歩道側に着脱可能なボードを設置している

沿道の一体化・緑化

酒蔵通り (伊丹市)



酒蔵通り・三軒寺前広場 (伊丹市)
市街地再開発と道路整備の一体的計画・実施により広場空間を創出

沿道の一体化・緑化

本通・船町商店街 (福山市)

整備前



沿道の一体化・緑化

本通・船町商店街（福山市）

整備後



沿道の一体化・緑化

本通・船町商店街（福山市）

整備前



整備後



沿道の一体化・緑化

本通・船町商店街（福山市）



沿道の一体化・緑化

本通・船町商店街（福山市）

- 老朽化したアーケード類を撤去する場合、**電線類の地中化・目隠しやファサードの修景**を併せて行うことで、歩きたくなる街並みを創出する。



福山市本通・船町商店街（福山市）
コスト削減から電線類を地中化する代わりに、電線類を延長方向に移設するとともに、アーケードの解体に目隠しとなるファイバーを横断方向に設置

沿道の一体化・緑化

本通・船町商店街（福山市）



沿道の一体化・緑化

本通・船町商店街（福山市）

- 緑陰空間について、沿道商店主や地域住民のニーズを踏まえた様々な樹種・配置の植栽を採用するとともに、**地域の自主的な維持管理**を取り入れる



福山市本通・船町商店街（福山市）
沿道商店主の意向を踏まえながら樹種や植栽の大きさ・形状を検討し、市と協定を結んだ商店街による管理のための取水設備を設置

沿道の一体化・緑化

本通・船町商店街（福山市）



最後に：デザインとは？

デザインとは？

デザイン（Design）

デザインとは**具体的な問題を解決するために**思考・概念の組み立てを行い、それを**様々な媒体に応じて表現すること**と解される。（Wikipediaより）

- 問題解決のための方法 = 機能
- 媒体に応じた表現 = 意匠

↑ 衣服、WEBサイト、ポスター、建築...

デザインと設計の違いは？

日本語だと

デザイン ≠ 設計



意匠
(見た目)



機能

日本語だと

デザイン ≠ 設計

でも英語だと

どちらもDesign !

DESIGN

デザインとは具体的な問題を解決するために思考・概念の組み立てを行い、それを様々な媒体に応じて表現することと解される。(Wikipediaより)

- 問題解決のための方法 = 機能 ← 「設計」
- 媒体に応じた表現 = 意匠 ← 「デザイン」

機能と意匠を一体で考えるのが“DESIGN”

~~デザイン = 見た目の話~~

多様な機能を一体的に

機能と意匠を一体的に

=

「トータルデザイン」

個々の機能を別々に満たしても
大きな課題は解決できません！

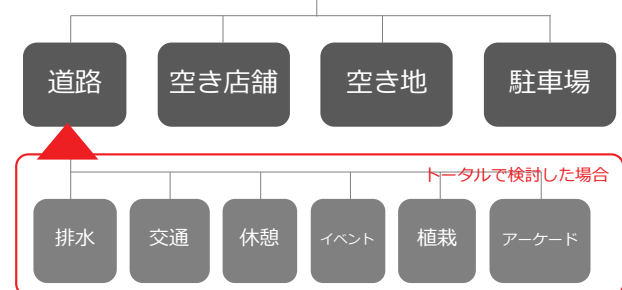
=

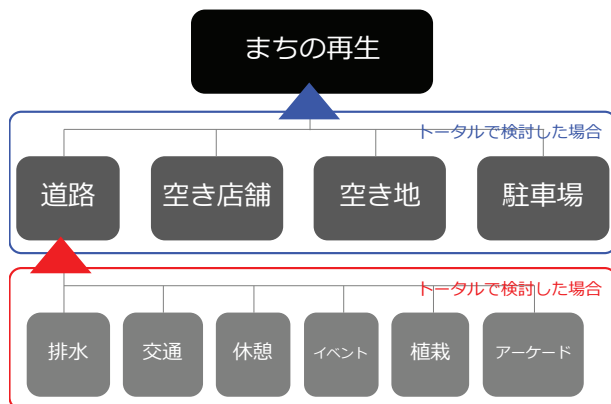
新たな価値が生まれない

まちの再生



まちの再生





みちづくり
 ||
 まちづくり



デザインが大事

課題を統合的に解決し、
 新たな価値を創出する行為



まちを生かすも
 殺すも
 デザイン次第

